

# 生活造形学科（短生） オリエンテーション

ご入学  
おめでとうございます

※このpdfは、4/9の新入生担任オリエンテーションで  
説明する予定だった内容に  
授業・履修登録日程等の変更を加えています



# ご入学おめでとうございます！

## 担 任

Aクラス 池田 仁美 研究室H1-10 E-mail: [ikedah@mukogawa-u.ac.jp](mailto:ikedah@mukogawa-u.ac.jp) 0798-45-9902

Bクラス 伊丹 康二 研究室H3-312 E-mail: [itami\\_k@mukogawa-u.ac.jp](mailto:itami_k@mukogawa-u.ac.jp) 0798-45-9767

## ※新型コロナウイルスの感染拡大による本学における対応策について

### 1. 大学内での相互感染によるクラスター発生の予防

3つの密（**密閉空間**、**密集**、**密接**）を避けること

### 2. 感染の可能性がある場合は、担任に**連絡**をし、**自宅待機**のこと

（感染者との濃厚接触、味覚嗅覚異常、風邪症状等）

**Stay Home!**

### 3. 授業開始：5月8日（金）を予定 ※さらに変更になる可能性もありますので、**こまめに大学HPをチェック**してください

⇒原則**自宅待機**にてメールの指示に従い履修準備をすること

（早期の感染終息に向け、**不要不急の外出は避け**、予防に心がけること）

# 学生証とネットワークIDについて

- ・ **学生証 (M.I.C.)** : 名前と写真を確認して下さい。

学生証 (M.I.C.)は、授業出欠管理や建物の入館等に必要です。

いつも携帯してください。

⇒在学確認票：学生証の裏面に貼ってください。

- ・ **キャンパスネットワークのID・パスワードの封筒**

このID・パスワードは、武庫川女子大学教育支援システムMUSESを利用するために必要です。

大切に管理し、他人に使用されないよう注意してください。

# 本学のネットシステムについて

本学には2つのネットシステムがあります！

## 1. MUSESシステム（MUSES利用案内参照）

履修登録や成績確認をはじめ就職活動など、大学における  
様々な手続きや自分の情報確認を行うためのシステム

## 2. mwu.jpシステム（Start up manual参照）

大学からの連絡や課題等をパソコンやスマホで受け取れる。  
容量無制限のクラウドのドライブを利用できる。

遠隔授業の基盤となるシステム

# 自分のネット環境をつくろう！

## 1. キャンパスネットワークの設定を行ってください

([オリエンテーションのしおりp.6](#) キャンパスネットワーク説明会 参照)

※クリーム色の封筒の中にはいっている

『[\(MWU-net\) 利用アカウント発行書](#)』等の配布についてを熟読してください

### <注意事項>

1. 学外からログインするには、ワンタイムパスワードが必要です。
2. 初めてログインする際は、事前に設定されているmukogawa-u.ac.jpとワンタイムパスワードの「**仮パスワード**」を使ってください。
3. 仮パスワードの有効期限は4/30（木）までです。早急に**新しいパスワードに変更**してください！

# 自分のネット環境をつくろう！

2. スマホで [mwu.jp/first](http://mwu.jp/first) にアクセスしてください（検索でも良い）  
自宅等で動画を見て、スマホの設定をしてください。  
（パソコンが無くてもスマホだけでできますよ！）

設定できたら課題のテストを受けて下さい。

満点が取れたらスクリーンショットで保存して  
担任のメールに送ってください！



困ったときはICTヘルプデスクへ！

TEL : 0798-45-9919

E-Mail : [help@mwu.jp](mailto:help@mwu.jp)

URL : <http://ict.mukogawa-u.ac.jp/>



MWU.jp/firstへのアクセス

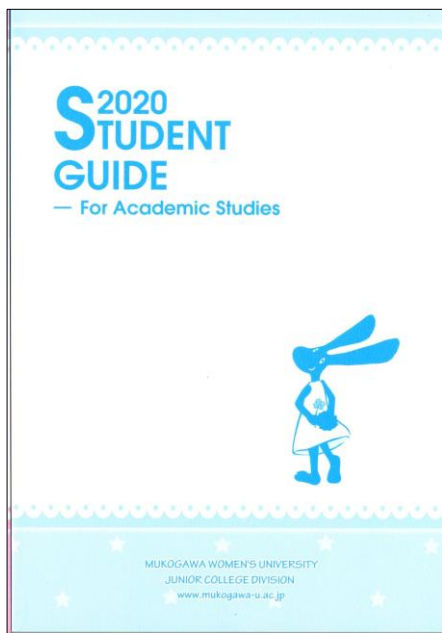
# 授業の履修について

教務関連のおしらせです



# 短大で学ぶために必要な情報

大学のHPでも見ることができます



Student Guide2020  
For Academic Studies



履修便覧

## 短期大学部

- 共通教育科目
- 基礎教育科目・専門教育科目

日本語文化学科

英語キャリア・コミュニケーション学科

幼児教育学科

心理・人間関係学科

健康・スポーツ学科

食生活学科

生活造形学科

アパレルコース  
インテリアコース

- 資格課程科目

## シラバス

[https://www.mukogawa-u.ac.jp/~kyoumuka/syllabus/2020/syl\\_2020.htm](https://www.mukogawa-u.ac.jp/~kyoumuka/syllabus/2020/syl_2020.htm)

変更が生じることがあるので、毎年、大学HPに掲載される履修便覧を確認すること！

時間割

シラバス

MUSES→ログイン

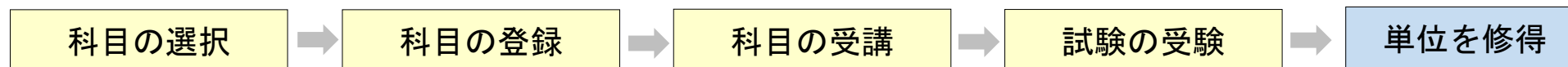
大学HP  
↓  
学生生活  
↓  
教務部



## 1. 履修登録

ポイント：卒業と資格取得のために必要な科目を登録して自分の時間割を作成

1) 履修とは？ (Student Guide 2020 p.31)



2) 卒業に必要な**単位数**と科目区分 (履修便覧 p.60)

卒業単位数	科目区分	単位数
62単位以上	共通教育科目	6単位以上
	基礎教育科目	8単位
	専門教育科目	40単位以上

共通教育科目

⇒学科を横断して開講される科目

基礎・専門教育科目

⇒学科特有の科目

3) 標準時間割とは？ (Student Guide 2020 p.28)

学科・学年・クラスごとに作成された時間割⇒授業時間割表 参照

### <注意点>

- 異なるコースの科目を履修することはできません。

# 履修登録について

## 1. 履修登録 ※注 Student Guide 2020に記載されている日程から変更されました！

### 4) 履修日程 New! 登録期間

**4/22 (水) pm.1時まで**に共通教育科目の登録を行ってください。同日pm.1時~3時にサーバー上で抽選が実施されますので、3時以降に**抽選結果を必ず確認**してください。その後、定員に空きがある科目は**先着順で登録**を受け付けます。

**4/23 (木) pm.5時まで**に必ず登録作業と登録確認を行い、「**履修登録確認ボタン**」をクリックのこと！「未確認」と表示されたままの場合、履修が認められなくなる場合があります。

**5/7 (木) ~5/15 (金) pm.1時まで**は登録修正期間です。科目によってはWebで修正できない科目があります。その場合は、教務課に申し出てください

	共通教育科目	基礎教育・専門教育・資格課程科目 (夏季集中講義科目含む)
4月1日(水)	時間割参照 (MUSES<時間割参照メニュー>) <small>注2</small>	
4月15日(水)	履修登録抽選申込開始 (午後1時)	履修登録開始 (午後1時)
	↓	↓
	履修登録抽選申込終了 (午後1時)	履修登録中断 (午後1時)
4月22日(水)	午後1時~午後3時 共通教育科目抽選中のため登録できません。	
	履修登録許可科目発表 (午後3時) <small>注3</small> 定員残科目先着順登録及び登録取消開始 (午後3時)	履修登録再開 (午後3時)
	↓	↓
	先着順登録及び取消終了 (午後5時)	履修登録終了 (午後5時)
	履修に関して不明な点があれば、1年生はまずは履修登録期間内に担任までメールにて相談してください。履修登録期間終了後も引き続き相談を受け付けています。	
4月23日(木)	履修確定科目一覧 Web 確認・印刷可能 (午後5時)	
	登録終了後は必ず、「履修確定科目一覧」を確認し、印刷してください。(MUSES<履修メニュー~履修登録・確認~標準時間割科目・資格科目・その他 履修登録確認ボタン>で確認し、この画面にある<履修確定科目一覧表示ボタン>を押す)	
	MUSES<履修メニュー~履修登録・確認画面>又は、「履修確定科目一覧」で必ず登録内容を確認してください。登録内容に不備・誤りがある場合は、修正期間内に修正してください。	

締切日にはアクセスが集中しますので、**余裕をもって**手続きしてください！

### 修正期間

	共通教育科目	基礎教育・専門教育・資格課程科目 (夏季集中講義科目含む)
5月7日(木)	相談窓口 (午後0時30分) ~ (午後5時) 場所 東館地下1階学生部横会議室 <small>注4</small> 対象 ・卒業学年の学生 (新薬については3年以上) ・資格取得のために共通教育科目の履修が必要な学生	
5月7日(木)	登録漏れ・登録ミス科目等の修正開始 <small>注5</small> (午前9時)	
5月15日(金)	登録漏れ・登録ミス科目等の修正終了 (午後1時)	

相談窓口の対象者に注意のこと！資格取得のために共通教育科目が必要な人以外は、1年生は対象外です！

これ以降、一切の登録・修正ができません！

## 1. 履修登録

### 5) 共通教育科目の履修登録方法

ポイント：卒業要件を満たすよう自分で計画し、希望科目をMUSESで申し込む。

履修登録に関しては、共通教育履修ガイドをよく読んでください！

卒業単位数	科目区分	単位数
62単位以上	共通教育科目	6単位以上
	基礎教育科目	8単位
	専門教育科目	40単位以上

### <注意点>

- ① 履修は抽選になります。  
登録締切（4/22水 13:00）までに登録してください。
- ② 4/22水 15:00～抽選結果を必ず確認してください。
- ③ 抽選後、定員に空きがある科目は、4/22水 15:00～4/23木 17:00に先着順で履修受け入れとなります。



## 1. 履修登録

### 6) 基礎教育科目と専門教育科目の履修登録方法

Step1. **履修便覧**で1年前期で開講されている科目を確認。

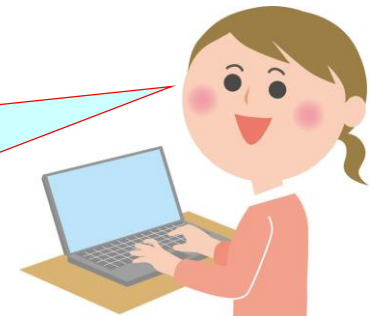
Step2. 科目の**シラバス**を見て、科目内容等を確認し、履修する科目を決める。

Step3. **授業時間割表**の標準時間割を見て、自分の**時間割**を作成する。

Step4. **MUSESで履修登録する。**

※Web履修登録説明会が中止となりましたので、登録操作は、「**Web履修登録操作マニュアル**」または、mwu.jpに公開される**Web履修登録操作マニュアル（動画画）**を見てください！

履修登録や確認作業は、**必ずパソコン**で！  
スマートフォン、タブレットでは、正常に反映されない場合があります。



## 1. 履修登録

### 6) 基礎教育科目と専門教育科目の履修登録方法

#### <注意点>

- ① 必修科目は、既に履修登録されています。取り消すことはできません。
- ② 資格取得に必要な科目、単位数を確認すること！（履修便覧 p.66,68,69）
- ③ 専門教育科目には、後期以降の科目の履修条件となっている科目がいくつかあります。詳しくは、履修便覧の「注」の箇所を参照。
- ④ 自分のクラスの標準時間割に従ってください。他のクラスの時限を履修することはできません。
- ⑤ 1学期に履修登録できる単位数に上限があります⇒**キャップ制**（履修便覧 p.60）  
⇒**短生は1学期間 25単位** ※前期25単位 & 後期25単位  
※但し、キャップ制対象外科目や成績優秀者への上限緩和もあるので、履修便覧を熟読のこと！
- ⑥ **履修登録期間**と**修正期間**に注意！期限を過ぎると、一切の変更・取り消しができません。
- ⑦ 登録した科目が「出席日数が満たない」等で**受験不可（不合格）**になると、**成績に大きく影響**します。

# 時間割を作成してみた ※下記は一例です！

Step1. 履修便覧p.65~68 (コースによって内容が異なります) で、1年前期で開講されている科目を確認。

## アパレルコースの場合

実際に服をつかってみたい！



### ◆ 専門教育科目

科目番号	科目名	単位数	形態	必修	資格	第1年次			第2年次			備考	
						前期	後期	特別	前期	後期	特別		
20JHEA	1210	ファッションビジネス論	2			(T)	○						
	1430	色彩学	2				○						
	2210	消費科学	2			(T)					○		
	2220	マーケティング論	2								○		
20JHEA	1410	アパレルデザイン論	2			(T)	○						
	1420	スタイル画演習	1				○						
	1450	服飾文化史	2				○						
	1550	パターンメイキング演習	2					○					
20JHEA	1510	アパレルコンストラクション	2		必	(T)	○						
	1520	アパレルコンストラクション実習I	2	実		(T)	◎						注1
	1540	アパレルコンストラクション実習II	2	実				◎					
	2520	ドレーピング実習	2	実					◎				
	1530	アパレル生産実習I	2	実		(T)		◎					注2
	2510	アパレル生産実習II	2	実		(T)			◎				
	2410	アパレル企画演習	2			(T)			○				
	2530	織物実習	2	実							◎		
2430	V M D 演習	2		選必						◎		注3	
20JHEA	1440	ファッションコンピュータ実習	2	実		(T)		◎					
	2420	アパレルCAD実習	1	実					○				
	2440	テキスタイルコンピュータ実習	2	実						◎			
	2540	クリエイティブデザイン実習	2	実	選必						◎		注3
20JHEA	1310	繊維学	2		必	(T)	○						
	1320	繊維学実験	2	実	選必	(T)		◎					注4
	1330	アパレル材料学	2		必	(T)		○					
	2310	アパレル材料学実験	2	実	選必	(T)			◎				注4
	1340	被服整理学	2		必	(T)		○					

ん！なんか注意しなきゃいけないことありそう

## 時間割を作成してみた ※下記は一例です！

### 注意！ 履修便覧の注釈を確認しよう！

- (1) 必…卒業に必要な必修科目を表す 選必…卒業に必要な選択必修科目を表す（備考参照）。
- (2) テキスタイルアドバイザー（衣料管理士）資格認定を取得しようとする者は、諸規定に従って手続きをしなければならぬので、クラス担任の指導を受けること。
- (3) 実験・実習・研修の選択科目については設備等の事情から定員を設ける場合がある。
- (4) 「アパレルコンストラクション実習Ⅰ・Ⅱ」は、履修・成績処理においては「アパレルコンスト実習Ⅰ・Ⅱ」と表される。
- (5) 「海外の生活造形研修Ⅰ・Ⅱ」、「海外語学研修」は、事情により開講されないことがある。
- (6) 備考

注1：この科目は、「アパレル生産実習Ⅰ」の受講の条件になっているので注意すること。

注2：この科目の履修は、「アパレルコンストラクション実習Ⅰ」を受講したか、それと同等の能力がある者に限る。  
これら以外にも、事前に受講しておくことが望ましい科目があるので、担任の指導やシラバスの記載に留意すること。

注3：この2科目のうち1科目（2単位）以上要修得。

注4：この4科目のうち1科目（2単位）以上要修得。

注5：この科目は、インテリアコースで開講の科目を、時間割上履修可能な場合は履修できる。ただし、カリキュラム改訂等の理由で開講されない場合がある。

実験・実習科目の中には、履修順位を指定している科目があります

# 時間割を作成してみた ※下記は一例です！

Step2. MUSESで科目のシラバス  
を見て科目内容等を確認。

アパレルコンスト実習 I (2単位)		末弘 由佳理・山本 泉
科目目的	最も身近な環境である衣服、その衣服製作の一連の過程を学び、衣服構成に関する知識と技術を習得する。またこれらを応用発展させる能力、ファッション性や美的感性、さらには既製衣料の選択眼も養うことを目的とする。	
到達目標	衣服パターンの製図、衣服の組み立て工程、服種と表布・裏布・芯地・糸・針の関連性、などの理解と、基礎縫製技術、縫製実習にかかわる機器類（工業用ミシンやロックミシンなど）や道具の使用技術の習得ができることを到達目標とする。	
授業内容	衣服の立体構成の基礎について、平面製図・着用目的に適した材料の選択・デザインと地質との関係・パターン形状と衣服の立体形成・地直し・裁断・試着と補正・縫製・着装観察にいたる一連の製作過程を学び、衣服構成に関する知識と技術を習得する。ここでは、スカートとワンピースの製作を通して理解を深め、これらを応用発展させる能力やデザイン感覚、既製衣料の選択眼を養う。	
授業計画	<ol style="list-style-type: none"> <li>1 用具について、身体の採寸、作図の基礎①（スカート原型）</li> <li>2 スカートのデザイン・・・製図、用尺見積、布地購入の指示、作図の基礎②（身頃原型）</li> <li>3 型紙の整理、縫代の設定、裁断、印つけ、仮縫いのための縫い合わせ（宿題）</li> <li>4 試着、補正、ミシンの使い方、基礎縫い（宿題） 縫製…縫合の基礎、裏地の目的と素材について</li> <li>5 縫製用具の取扱い（ミシン用アタッチメント・アイロン・その他立体構成のための用具）、表スカート（ダーツ・ファスナー付け・脇縫い・裾の始末）</li> <li>6 裏スカート（ダーツ・脇縫い・裾の始末）</li> <li>7 脇の中とじ、明きの始末</li> <li>8 ベルト作り、ベルト付け、ホック付け、仕上げ</li> <li>9 ワンピースのデザイン ワンピース製図、用尺見積、布地購入の指示</li> <li>10 完成作品（スカート）の着装観察 スカートとレポートの提出 ワンピースの型紙の整理</li> <li>11 縫代の設定、裁断、印つけ、</li> <li>12 ワンピースの仮縫いのための縫い合わせ（宿題）</li> <li>13 試着、補正、本縫い①（見返し付け）</li> <li>14 本縫い②（ファスナー付け、ワンピース仕上げ）</li> <li>15 完成作品（ワンピース）の着装観察 ワンピースとレポートの提出</li> </ol>	
授業方法	実習	



# 時間割を作成してみた ※下記は一例です！

Step3. 時間割冊子の標準時間割を見て、必要な専門教育科目を各自で選択し、自分の時間割を作成する。

共通教育が  
入る時限⇒

例：あと5単位  
履修できる！  
共通教育科目  
を履修しよ  
う！

共通教育が  
入る時限⇒

共通教育が  
入る時限⇒

単位数の計算  
初期演習 I ⇒1  
情報リテラシー⇒2  
英語会話 I ⇒2  
アパレル  
コンストラクション⇒2  
繊維学⇒2  
その他専門教育科目  
⇒2単位×5科目+1単位=11  
小計 20

曜日	時限	時間割 コード	開講科目名	必修	担当者名	共同 担当	教室	授業詳細	開講クラス名	A	B
月	1	40240~ 40244	英語会話 I	必	堀江(外部英語講師JL)		L2-51(J) L2-52(R) L2-53(E) MM-508(N)	★	短生1AB	●	○
火	1	40285	インテリア計画	必	森本 真		E-201		短生1B	○	○
	2	40253	色彩学		北村 薫子		S-35		短生1AB	●	○
	3	40254	アパレルデザイン論		中尾 時枝		S-21		短生1A	●	○
	4	40252	ファッションビジネス論		竹田 紀代子		S-21		短生1A	●	○
水	1	40234	初期演習 I	必	池田 仁美		L1-502		短生1A	●	○
		40235	初期演習 I	必	伊丹 康二		S-35		短生1B	○	○
	2	40240~ 40244	英語会話 I	必	堀江(外部英語講師JL)		L2-51(J) L2-53(R) S-34(E) S-41(N)	★	短生1AB	●	○
木	3	40238	情報リテラシー	必	吉村 志津江		MM-302		短生1A	●	○
		40239	情報リテラシー	必	勝田 景子		MM-303		短生1B	○	○
	3~4	40259	アパレルコンスト実習 I		末弘 由佳理 山本 泉	主 副	■H1-11 H1-12		短生1A	●	○
金	5	40282	住居学	必	水野 優子		S-21		短生1B	○	○
	1	40258	アパレルコンストラクション	必	末弘 由佳理		S-36		短生1A	●	○
	1~2	40288	ベーシックデザイン実習		泊里 涼子		H1-B1		短生1B	○	○
	2	40256	服飾文化史		伊永 陽子		S-37		短生1A	●	○
	3	40263	繊維学	必	澤渡 千枝		S-44		短生1A	●	○
3~4	40286	基礎・住宅製図		大高 和香		H3-102		短生1B	○	○	

選択科目

必修科目

# 時間割を作成してみた ※下記は一例です！

Step4. **MUSESで履修登録する。** ※操作については「Web履修登録操作マニュアル」参照

◆時間割 [教科書WEB購入サイトへ](#) 見込チェック

★★ 注意 ★★  
履修登録済みの科目が時間割に表示されています。登録終了後、必ず、登録内容を確認し、終了してください。  
必修・選択必修の科目の履修登録については、履修便覧を熟読し、「見込チェック」によりチェックしてください。

背景色  : 連続時限開講授業

	月曜日	火曜日	水曜日	木曜日	金曜日	土曜日
1限	英語会話Ⅰ		初演習Ⅰ		アパレルコンストラクション	
2限	環境問題の歴史	アパレルデザイン論	英語会話Ⅰ	スタイル画演習	服飾文化史	
3限	文章表現の基礎(3)	ファッションビジネス論	情報リテラシー	アパレルコンスト実習Ⅰ	繊維学	
4限	共通教育科目	専門科目	スポーツ実技(ダンスエアロ)	アパレルコンスト実習Ⅰ		
5限			共通教育科目		専門科目	
6限						
7限						

キャップ制25単位の範囲で  
基礎教育科目  
専門科目  
共通教育  
を計画的に履修しよう！

2. 授業開始 : 5月8日(金) ※共通教育科目は5月11日(月) から
  - 変更が生じた場合は、HPやMUSESで連絡します。
  - 教科書や実習などで使うものなどを準備しておいてください。
  - 教科書の購入は「オリエンテーションのしおり p.12」参照。  
※または右のURL参照⇒ <https://mukogawa-univ.jp/jigyoubu/kyoukasho/>
3. 授業の出欠について (オリエンテーションのしおり p.10)
  - 1回目の授業から出席確認がある
  - 出席確認の方法 : 点呼 or 署名 or M.I.Cカード 科目により異なります。
  - M.I.Cカードを他人に貸すのはNG!
  - 特に理由がない場合、原則として欠席は認められません。  
公欠については、Student Guide 2020 p.57~参照
  - 既定の欠席回数を超えると受験資格が不可となり試験や成績評価が受けられません。つまり、単位が取れない!  
※受験資格は、Student Guide 2020 p.68 参照



## 4. 大環3年生への編入学について (Student Guide 2020 p.111~)

編入学試験は、**2年次**に実施されます。

実施内容は、**学内（文学2号館教務部掲示板）に掲示**されます。

受験を希望する場合は、**掲示に注意**のこと！

## 5. その他

履修登録時にエラーとなる例

例：**共通教育科目8単位+基礎・専門科目18単位**を登録しようとする...

**計26単位>25**なのでエラーがでます。

基礎・専門教育科目を優先させなければならない場合、共通教育科目を1~2単位分  
取り消しを行ったうえで、基礎・専門教育科目を**再登録**しなおしてください。

## 6. Q&A

### よくある質問

Q1. 1回目の授業までに履修登録を行っていないと、出席してはいけないのですか？

A1. 出席することは可能です。ただし。履修登録の修正期間までに履修登録を行わなければ出席した分は無効となります。

Q2. キャップ制の履修登録上限単位を超えて履修できてしまいました。

A2. キャップ制除外科目（資格過程科目 他）や通年科目の有無を確認してください。  
詳しくは履修便覧p.60参照。

Q3. 私はアパレルコースなのですが、インテリアコースの科目を履修したいのですが、できますか？

A3. 履修便覧のアパレルコース用の表（p.65,66）に記載されている科目のみ履修できます。

教務関係  
は以上で  
す

# 学生部からの連絡

学生部からの連絡は  
オリエンテーションのしおり  
p.15~18  
を熟読しておいてください

奨学金に関しては下記URLをクリック！

[HTTPS://WWW.MUKOGAWA-U.AC.JP/~JOUHOU-C/SYUGAKU/](https://www.mukogawa-u.ac.jp/~jouhou-c/syugaku/)



# 学科内のサポート体制

不明な点がある場合は、オフィスアワーやメールを使い、下記の教員に問い合わせてください。

連絡先： Student Guide 2020 For Academic Studies p.229,230

1. 基礎・専門教育科目について⇒ 各クラスの担任

※内容によっては、教務委員（山田由美）から回答する場合があります。

2. 共通教育科目について⇒ 共通教育委員：古濱 裕樹

3. 学生生活について⇒学生委員：池田 仁美

4. 資格について

・教職⇒末弘 由佳里

・衣料管理士（TA）・繊維製品品質管理士（TES）⇒竹本 由美子 他

・建築士⇒鎌田 誠史

・インテリアプランナー⇒北村 薫子

・商業施設士補⇒水野 優子

5. その他

※ Student Guide 2020 p.229,230に相談内容と相談先のリストあり

## メールで問い合わせる場合の注意点

教員からの返信は、下記のドメインのアドレスから配信されます。教員からの返信メールが受信できるよう、受信設定を変更しておいてください。

[mwu.jp](mailto:~@mwu.jp)

[mukogawa-u.ac.jp](mailto:~@mukogawa-u.ac.jp)

なお、メール送信後に2~3日経っても返信がない場合は電話してください！



# 実習に必要な用具のご案内

※インテリアコースの学生のみ

履修科目によって、次の用具が必要になります。

基礎・住宅製図を受講する人は

【1】～【4】の用具を用意してください。

ベーシックデザインを受講する人は

【1】～【5】の用具を用意してください。

下記用具は事業課売店（MM館向い第1体育課館1階本屋の奥）にて販売していますが、必ずしも事業部で購入する必要はありません。同等品を揃えてください。



※ 右記、売店販売価格は全て税込となっています。

※ 一回目の授業では、用具をお貸しすることができますが、数が足りない場合もありますので、ご了承ください。

※ 短大入学前にすでに上記と同等の用具を持っており、その用具を使用したい場合は、授業担当の教員に確認してください。

(授業課題に対応できる用品か否かの確認の為)

【1】 製図器用品セット(特組)	¥7,200
～内訳～	
① 大コンパスセット(シャープ0.5mm)	
② オルファ 細工カッター30°	
③ ステッドラー マルス芯ホルダー 2mm	
④ ステッドラー シャープペンシル 0.5mm	
⑤ テンプレート インクエッジ付 0.8～36mm	
⑥ コンパス用 シャープ芯	
⑦ マルス ホルダー用芯2B	
⑧ 中心器(ゴム底)	
⑨ ステンレ字消し板	
【2】 ウチダ勾配定規(22cm)	¥2,815
【3】 三角スケール30cm(アクリルケース入)	¥1,885
【4】 カッティング用直定規30cm	¥930
【5】 デザインセット(特組)	¥2,900
～内訳～	
① ポスターカラー15色入	
② 面相筆	
③ 彩色筆	
④ 平筆	
⑤ プレンティケース	
⑥ ミニふきん	



# 今後について

新型コロナウイルスの**予防**に心がけて下さい。

若年者の感染が増加しており、死亡例も増えています。

**不要不急の外出**は避けて下さい。

**3つの密**を避けて下さい。

今後、状況により講義日程等に**変更が出る可能性**があります。

⇒**春休みではありません！**

今日の資料を十分に確認して下さい。

**ネット環境**を作ってください⇒遠隔授業等を開始する予定です。

**mwu.jpメール**で、連絡指示があります！

MUSESの掲示を確認したうえで、各クラスの初期演習Ⅰのクラスルームへの参加にトライしてみてください。**近日中に教員紹介の動画を公開**します！



Stay Home!